



Администрация Пермского муниципального округа Пермского края  
Комитет имущественных отношений

**РАСПОРЯЖЕНИЕ**

12.02.2024

№ 330

**Об установлении публичного  
сервитута на часть земельных  
участков**

В соответствии со ст. 23, гл. V.7 Земельного кодекса Российской Федерации, Федеральным законом от 25.10.2001 № 137-ФЗ «О введении в действие Земельного кодекса Российской Федерации», пп. 3.2.5 п. 3.2 разд. 3 Положения о комитете имущественных отношений администрации Пермского муниципального округа, утвержденного решением Думы Пермского муниципального округа Пермского края от 29.11.2022 № 48, на основании ходатайства публичного акционерного общества «Россети Урал» (ИНН 6671163413, ОГРН 1056604000970) (далее - ПАО «Россети Урал») от 29.01.2024 № 827:

1. Установить в интересах ПАО «Россети Урал» публичный сервитут общей площадью 318 кв.м на часть земельных участков:

- с кадастровым номером 59:32:2120001:280 (125 кв.м), расположенный по адресу: Пермский край, Пермский район, Фроловское с/п, д. Замараево;
- с кадастровым номером 59:32:2120001:498 (62 кв.м), расположенный по адресу: Пермский край, Пермский район, Фроловское с/п, д. Замараево, ул. Центральная;
- с кадастровым номером 59:32:0000000:15550 (56 кв.м), расположенный по адресу: Пермский край, Пермский муниципальный район, Фроловское сельское поселение, д. Замараево;
- в кадастровом квартале 59:32:2120001 (75 кв.м).

Цель: Подключения (технологического присоединения) к сетям инженерно-технического обеспечения - Строительство ЛЭП 0,4 кВ от РУ 0,4 кВ ТП-6359 и установка оборудования учета э/э в РУ 0,4 кВ ТП-6359 для электроснабжения склада по адресу: Пермский край, Пермский район, д. Замараево, ул. Центральная, дом №2, кадастровый номер земельного участка 59:32:2120001:6 (4300076392).

Срок: 49 лет.

2. Утвердить границы публичного сервитута земельного участка, указанного в п. 1 настоящего распоряжения, согласно прилагаемой схеме расположения

границ публичного сервитута.

3. Срок, в течение которого использование указанного в п. 1 настоящего распоряжения земельного участка в соответствии с их разрешенным использованием будет невозможно или существенно затруднено в связи с осуществлением сервитута – не установлен.

4. Порядок установления зон с особыми условиями использования территорий и содержание ограничений прав на земельные участки в границах таких зон установлен Постановлением Правительства РФ от 24.02.2009 № 160 «О порядке установления охранных зон объектов электросетевого хозяйства и особых условий использования земельных участков, расположенных в границах таких зон».

5. Плата за публичный сервитут устанавливается в соответствии с Федеральным законом от 29.07.1998 № 135-ФЗ (ред. от 19.12.2022) «Об оценочной деятельности в Российской Федерации» и методическими рекомендациями, утверждёнными приказом Минэкономразвития России от 04.06.2019 № 321, а также в приложении № 2 к настоящему распоряжению.

6. Комитету имущественных отношений администрации Пермского муниципального округа в течение 5 рабочих дней со дня подписания настоящего распоряжения:

6.1. направить настоящее распоряжение в Управление Федеральной службы государственной регистрации, кадастра и картографии по Пермскому краю;

6.2. направить настоящее распоряжение в ПАО «Россети Урал», а также сведения о лицах, являющихся правообладателями земельных участков, сведения о лицах, подавших заявления об учете их прав (обременений прав) на земельные участки, способах связи с ними, копии документов, подтверждающих права указанных лиц на земельный участок;

6.3. разместить настоящее распоряжение на официальном сайте Пермского муниципального округа в информационно-телекоммуникационной сети Интернет <https://permokrug.ru>.

7. Настоящее распоряжение вступает в силу со дня его подписания.

8. Контроль исполнения распоряжения возложить на заместителя председателя комитета М.В. Королеву.

Председатель комитета



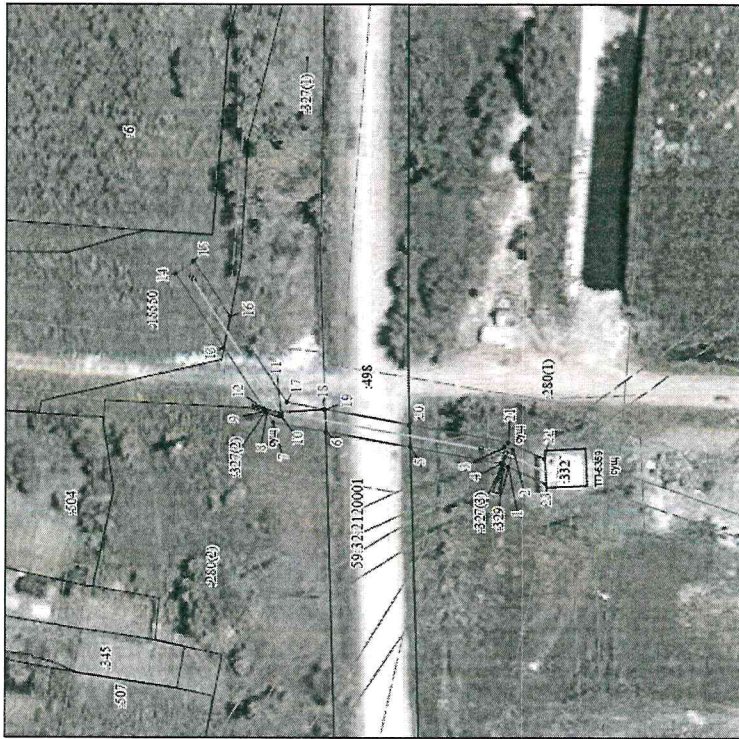
Е.А. Демидова



## СХЕМА РАСПОЛОЖЕНИЯ ГРАНИЦ ПУБЛИЧНОГО СЕРВИТУТА

«Строительство ЛЭП 0,4 кВ от РУ 0,4 кВ ТП-6359 и установка оборудования учета э/э в РУ 0,4 кВ ТП-6359 для электроснабжения склада по адресу: Пермский край, Пермский район, д. Замараево, ул. Центральная, дом №2, кадастровый номер земельного участка 59:32:2120001:6 (4300076392)»

Местоположение: Пермский край, Пермский муниципальный округ, д. Замараево  
Площадь земельной доли земельного участка, кв. м: 318



Масштаб 1:700

### Условные обозначения

- проектные границы публичного сервитута 59:32:2120001-кадастровый номер казгала
- границы кадастрового казгала
- граница и номер земельного участка, сведения о котором внесены в ЕГРН
- воздушная линия электропередачи
- 1 - обозначение кадастровой точки проектной границы публичного сервитута
- №2 - обозначение и номер опоры ЛЭП

Коды координат (Система координат МСК-59, лист 2)

Обозначение точек границы	X	Y	Метод определения координат	МС.М
1	508839.62	2231849.57	Геодезический метод	0.1
2	508838.83	2231852.07	Геодезический метод	0.1
3	508840.25	2231853.13	Геодезический метод	0.1
4	508841.06	2231850.18	Геодезический метод	0.1
5	508857.49	2231853.21	Геодезический метод	0.1
6	508872.71	2231856.02	Геодезический метод	0.1
7	508852.20	2231857.77	Геодезический метод	0.1
8	508853.31	2231859.48	Геодезический метод	0.1
9	508854.55	2231859.35	Геодезический метод	0.1
10	508850.87	2231859.30	Геодезический метод	0.1
11	508849.79	2231859.30	Геодезический метод	0.1
12	508853.95	2231860.33	Геодезический метод	0.1
13	508881.02	2231871.39	Геодезический метод	0.1
14	508859.72	2231884.83	Геодезический метод	0.1
15	508856.86	2231887.00	Геодезический метод	0.1
16	508859.89	2231877.01	Геодезический метод	0.1
17	508858.78	2231881.39	Геодезический метод	0.1
18	508871.82	2231881.15	Геодезический метод	0.1
19	508857.40	2231857.40	Геодезический метод	0.1
20	508856.61	2231853.49	Геодезический метод	0.1
21	508852.99	2231850.88	Геодезический метод	0.1
22	508852.80	2231848.36	Геодезический метод	0.1
23	508839.62	2231849.57	Геодезический метод	0.1

Описание границ смежных землепользователей

Описание границы	Смежный земельный участок (при наличии кадастровый номер земельного участка)	Площадь обременения, кв.м
от точки 1 до точки 4, от точки 8 до точки 9, от точки 12 до точки 13, от точки 16 до точки 18	земли Пермского муниципального округа	75
от точки 4 до точки 5, от точки 6 до точки 8, от точки 18 до точки 19, от точки 20 до точки 22, от точки 23 до точки 1	59:32:2120001:280	125
от точки 5 до точки 6, от точки 19 до точки 20	59:32:2120001:498	62
от точки 9 до точки 12	59:32:2120001:377	-
от точки 13 до точки 16	59:32:0000000:15550	56
от точки 22 до точки 23	59:32:2120001:332	-
Итого		318

### Расчет платы за публичный сервитут

Плата за публичный сервитут рассчитана в соответствии с п. 4 ст. 39.46 Земельного кодекса Российской Федерации на часть земельных участков:

1. с кадастровым номером **59:32:2120001:498**:
  - Площадь земельного участка – 8444 кв.м.
  - Площадь земельного участка, обремененного сервитутом – 62 кв.м.
  - Кадастровая стоимость земельного участка – 2 642 718,68 руб.
  - Кадастровая стоимость земельного участка за кв.м. – 312,97 руб/кв.м.
  - Срок публичного сервитута – 49 лет
  - Стоимость платы за сервитут:  $62 * 312,97 * 49 * 0,01\% = 95,08$  руб.
2. с кадастровым номером **59:32:0000000:15550**:
  - Площадь земельного участка – 11636 кв.м.
  - Площадь земельного участка, обремененного сервитутом – 56 кв.м.
  - Кадастровая стоимость земельного участка – 4 009 649,24 руб.
  - Кадастровая стоимость земельного участка за кв.м. – 344,59 руб/кв.м.
  - Срок публичного сервитута – 49 лет
  - Стоимость платы за сервитут:  $56 * 344,59 * 49 * 0,01\% = 94,56$  руб.
3. в кадастровом квартале **59:32:2120001**:
  - Площадь земельного участка, обремененного сервитутом – 75 кв.м.
  - Удельный показатель кадастровой стоимости – 99,40 руб/кв.м.
  - Срок публичного сервитута – 49 лет
  - Стоимость платы за сервитут:  $75 * 99,40 * 49 * 0,01\% = 36,53$  руб.

**Размер платы за весь срок сервитута – 226,17 рублей (Двести двадцать шесть рублей 17 копеек)**

### Платежные реквизиты

для внесения платы за публичный сервитут

**ИНН 5948066481**

**КПП 594801001**

**Наименование получателя** Управление Федерального казначейства по Пермскому краю (Комитет имущественных отношений администрации Пермского муниципального округа)

**Казначейский счет** 03100643000000015600

**Единый казначейский счет** 40102810145370000048

**Отделение Пермь Банка России // УФК по Пермскому краю г. Пермь**

**БИК 015773997 ОКТМО 57546000**

**назначение платежа** плата за публичный сервитут распоряжение от 12.02.2024 № 330

**КБК 542 1 11 05 410 14 0000 120**